



# *Waterrecreatie Nederland*

# Nederland Waterland, water zit in ons DNA

- 6500 BC: Kano van Pesse (Drenthe) 1<sup>ste</sup> “boot”
- Wereldontdekkers
- 1610: eerste ‘jacht ter vermaek’ Amsterdam
- 25% van de vrijetijd in, op of aan het water
- 2.600.000 waterrecreanten
- Kampioen zeilen, roeien, surfen, zwemmen en schaatsen



# Water zit in ons DNA

- Stichting Waterrecreatie Nederland  
voorheen Stichting Recreatietoervaart Nederland (SRN)
- Netwerk & kennis organisatie, verbinden publiek en privaat
- Basisvisie Recreatietoervaart Nederland (BRTN)
- Varen doe je Samen – gedragscampagne bevorderen van veiligheid op het water
- Data, data-visualisaties (kaarten), kennis & onderzoek,



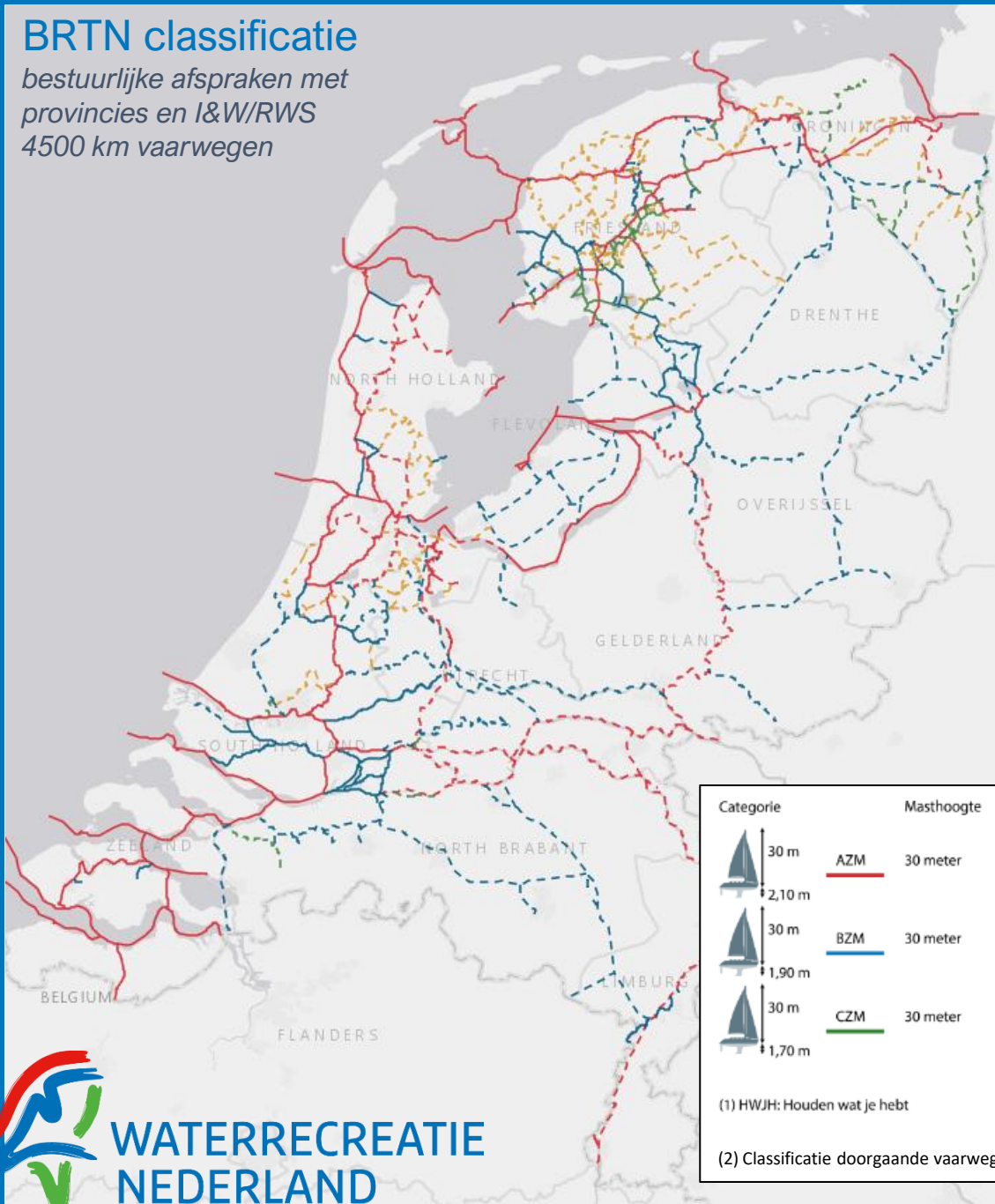


# Netwerk WaterRecreatie










## BRTN classificatie

bestuurlijke afspraken met  
provincies en I&W/RWS  
4500 km vaarwegen



# Basis Recreatie Toervaart Net (BRTN)

- Behouden
- Borgen
- Beperken
- Bevorderen
- Communicatie

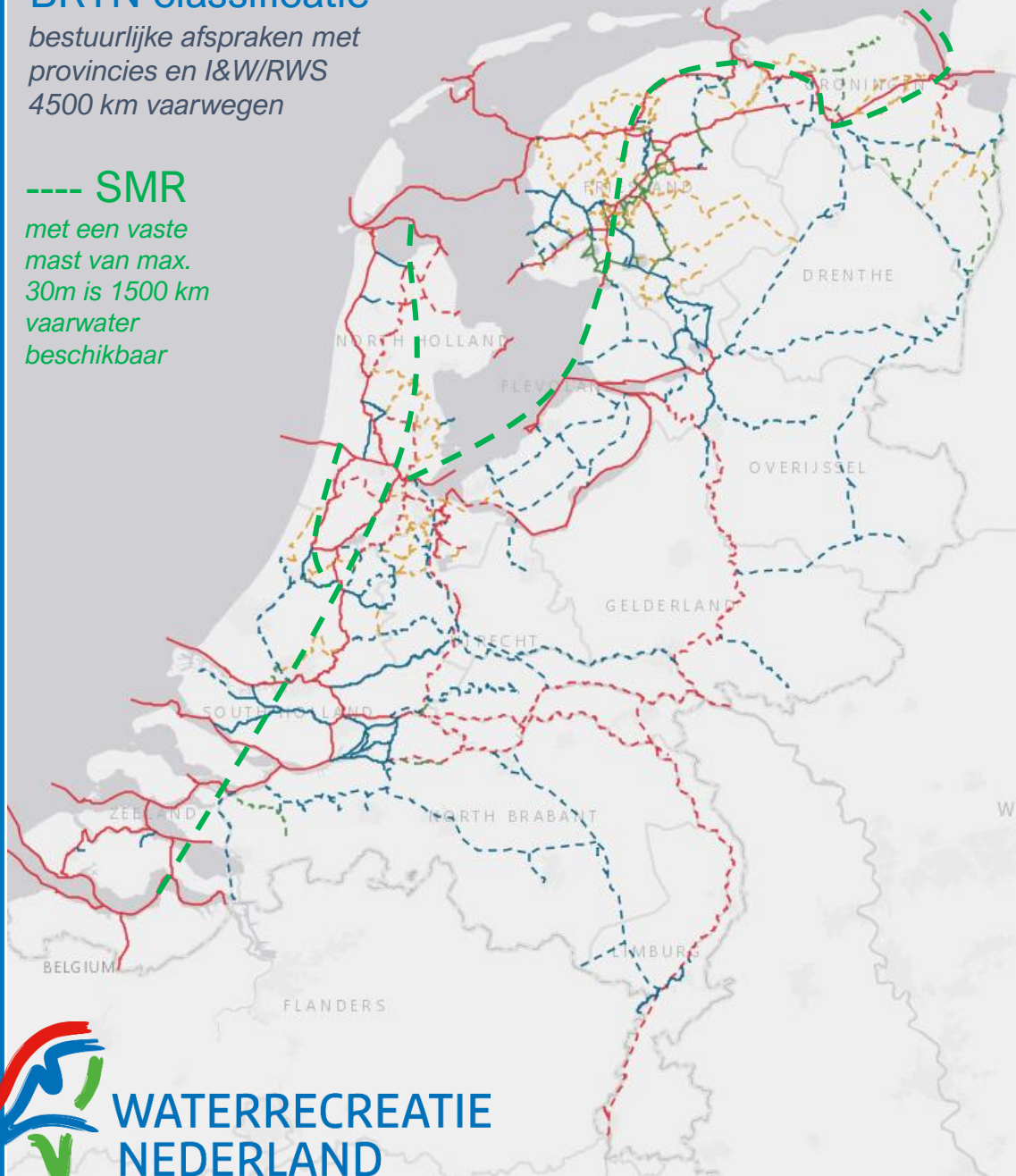
Categorie	Masthoogte	Diepgang	Categorie	Opbouwhoogte	Diepgang
 30 m 2,10 m	<b>AZM</b> 30 meter	2,10 meter	 3,40 m 1,50 m	<b>AM</b> HWJH <sup>1</sup> : Per route beoordelen minimum 3,40 meter	1,50 meter
 30 m 1,90 m	<b>BZM</b> 30 meter	1,90 meter	 2,75 m 1,50 m	<b>BM</b> HWJH <sup>1</sup> : Per route beoordelen minimum 2,75 meter	1,50 meter
 30 m 1,70 m	<b>CZM</b> 30 meter	1,70 meter	 2,75 m 1,40 m	<b>CM</b> HWJH <sup>1</sup> : Per route beoordelen minimum 2,75 meter	1,40 meter
			 2,40 m 1,10 m	<b>DM</b> HWJH <sup>1</sup> : Per route beoordelen minimum 2,40 meter	1,10 meter

(1) HWJH: Houden wat je hebt  
(2) Classificatie doorgaande vaarwegen

## BRTN classificatie

bestuurlijke afspraken met  
provincies en I&W/RWS  
4500 km vaarwegen

---- SMR  
met een vaste  
mast van max.  
30m is 1500 km  
vaarwater  
beschikbaar



**WATERRECREATIE  
NEDERLAND**



## Voor een vlotte en veilige vaartocht Staande Mast Route

De Staande Mast Route is een veilige doorgaande route voor zeil- en motorboten met een mast- of opbouwhoogte van meer dan 6 meter. Het traject wordt bevaren door zowel de recreatievaart als de beroepsvaart. Waterbeheerders hebben afspraken gemaakt om de bedieningstijden van bruggen zo veel mogelijk op elkaar af te stemmen. Voor het traject west-Nederland is een nieuw Routeakkoord tot 2026 afgesloten.

Deze brochure geeft beknopt praktische informatie voor een vlotte en veilige vaartocht. Een complete beschrijving vind je in de uitgave 'Staande mastroute' van de ANWB (tweejaarlijkse uitgave). Gebruik voor een veilige navigatie, behalve die uitgebreide brochure, altijd de meest recente waterkaarten en almanakken.

### Vorbereiding

'Goed zeemanschap' is eigenlijk het belangrijkste artikel uit het Binnenvaartpolitiereglement (art. 1.04 BPR). Het betekent kortweg dat een schipper schade voorkomt, personen niet in gevaar brengt en een vlotte, veilige vaart niet hindert. Goed zeemanschap begint bij het goed voorbereiden van je reis.

We raden je aan voor vertrek de teksten over de route en de te passeren knooppunten te lezen en vervolgens de kaarten te bestuderen. De kaarten in deze brochure zijn een aanvulling op de officiële kaarten en dus niet geschikt voor navigatiedoelenden! Ga na welke verkeersregels op je route gelden en raadpleeg voor vertrek eventuele scheepvaartberichten via:

- Teletekst pagina 721
- [www.vaarweginformatie.nl](http://www.vaarweginformatie.nl)
- [www.varendoejesamen.nl](http://www.varendoejesamen.nl)

of vakbladen. Let ook op informatieborden en de DRIP's (Dynamisch Route Informatie Paneel) langs de vaarweg.

### Algemene informatie

De totale route wordt ook wel aangeduid als de Staande Mast Route; traject Amsterdam-Willemstad. Het vaartraject heeft een lengte van circa 114 kilometer, waarin drie sluisc комплекsen en 40 beweegbare bruggen liggen.

De Staande Mast Route moet zoveel mogelijk in konvooi worden bevaren. Bij een vaarsnelheid van 9 km/uur is de totale staande mastroute in 24 uur af te leggen. De maximale diepgang is 2,50 meter voor bepaalde traject delen van de routes.

Praktische informatie vind je op de website [www.varendoejesamen.nl](http://www.varendoejesamen.nl)

Hier is de Knooppunten informatie te downloaden en diverse folders over veilig varen. In deze informatie zijn knooppunten op de vaarwegen beschreven, inclusief aanbevelingen om deze veilig te passeren.



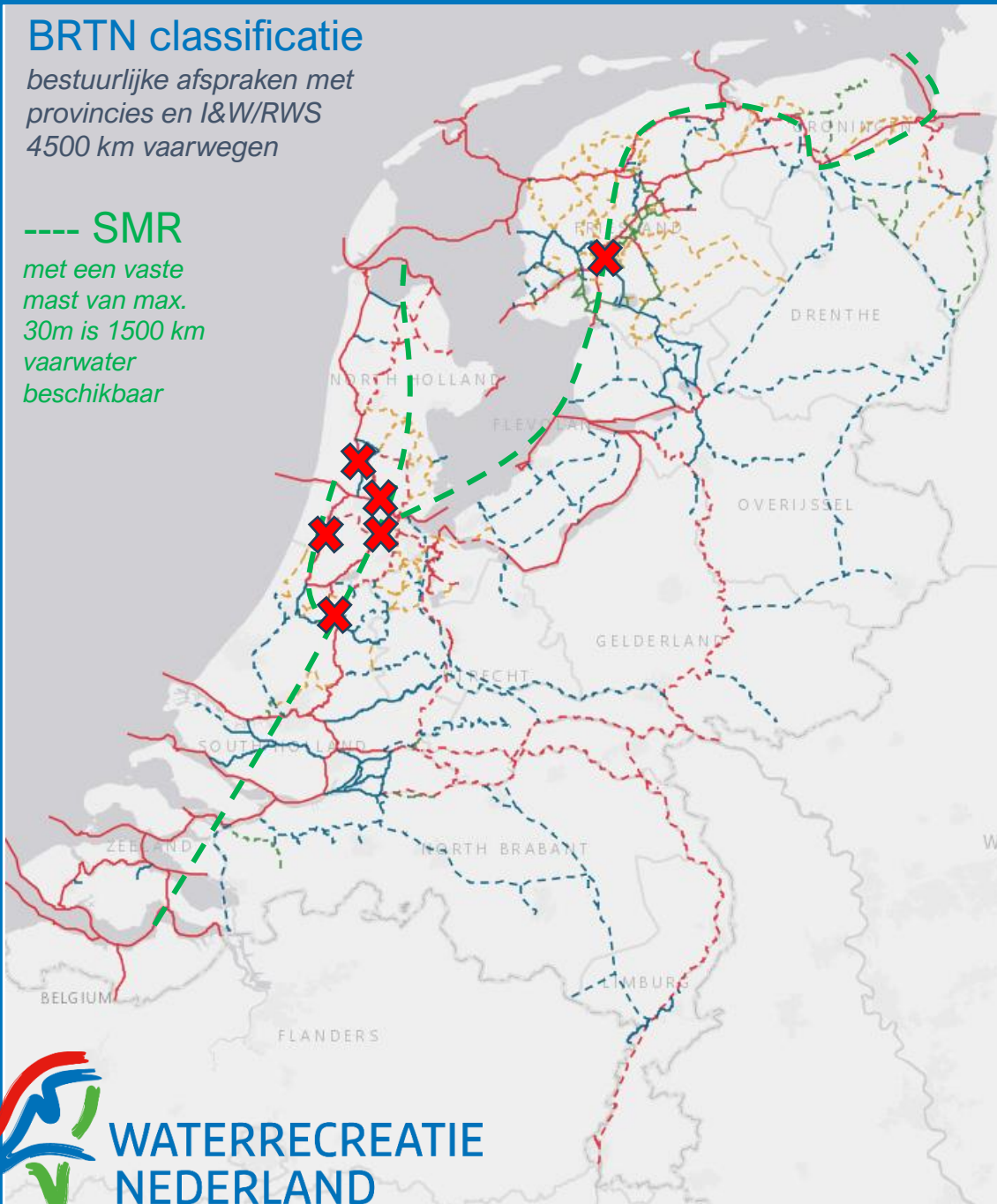
**Varen  
doe je Samen!**

## BRTN classificatie

bestuurlijke afspraken met  
provincies en I&W/RWS  
4500 km vaarwegen

### ---- SMR

met een vaste  
mast van max.  
30m is 1500 km  
vaarwater  
beschikbaar



# Grote zorgen over beschikbaarheid

- **Staande mast route niet alleen belangrijk voor:**
  - Recreatievaart
  - Chartervaart (BBZ)
  - Beroepsvaart
  - Bootverhuurders
- **Economische schade**
  - Havens
  - Winterstallingen
  - Verhuur
  - Inkomsten horeca - levensmiddelen

# Communicatie campagnes

## Bewust varen



Naast het soort motor en hoe zuinig deze is, hebben vaarstijl en onderhoud een grote invloed op brandstof- of energieverbruik en uitstoot. Bewust varen is niet alleen goed voor het milieu, maar ook voor de portemonnee.

- Vaar maximaal 70% van de rompsnelheid (maximale snelheid schip)**  
Op de rompsnelheid is het verbruik bijna 7x zo hoog als op 70% van die rompsnelheid. Bespaar veel brandstof door op 70% of minder dan de rompsnelheid te varen oftewel de kruissnelheid.
- Geef slim gas**  
Geef niet meteen vol gas, maar bouw rustig en geleidelijk het toerenaantal op.
- Vaar met een constante snelheid**  
Probeer tijdens het varen zo veel mogelijk één snelheid aan te houden. Frequent harder en zachter varen zorgt er voor dat de motor meer brandstof verbruikt.

 **DUURZAME WATERRECREATIE**  
www.duurzamewaterrecreatie.nl

## SAMEN HOUDEN WE HET LEUK EN VEILIG OP HET WATER

 **Varen doe je Samen!**

### Zwaai naar de schipper en negen andere tips

Er is niets zo mooi als samen genieten van het water. Steeds meer mensen ontdekken hoe leuk varen is en het wordt daarom drukker op het water. Om ervoor te zorgen dat iedereen veilig van het water kan genieten, zijn er een paar gedragsregels om rekening mee te houden. Want Varen doe je Samen!

- Zwaai naar elkaar**  
Wees vriendelijk, beleefd en respecteer elkaar. Op het water is het gewoonte naar elkaar te zwaaien bij het passeren. Dat is niet alleen aardig, je geeft daarmee ook aan dat je de ander gezien hebt.
- Geef elkaar de ruimte**  
Gun elkaar de ruimte op het water. Passeer andere vaarweggebruikers op ruime afstand, zodat ze geen last van jouw golfslag hebben. Houd soms even het gas in, om een ander voor te laten.
- Pas je snelheid aan**  
Houd je altijd aan de maximaal toegestane snelheid. Deze staat aangegeven op bordens langs de vaarweg. Zo niet, dan mag je maximaal 20 km/uur.
- Let op je golfslag**  
Kijk ook eens achterom en let op je golfslag. Een hoge hekgolf kan hinderlijk zijn voor andere vaarweggebruikers, zeker voor zwemmers en suppers. Ook kunnen golven schade aan de oevers, afgemeerde boten en aan nesten van vogels veroorzaken.
- Hou het rustig**  
Water draagt geluid ver(der). Maak geen onnodig lawaai, maar geniet van de rust op het water. Veroorzaak geen overlast met harde muziek, schreeuwen of motorgeluiden.
- Nuchter aan het roer**  
Blijf nuchter want je bent verkeersdeelnemer. Dus gebruik geen verdovende middelen of alcohol. De wettelijke, maximale grens voor alcohol ligt – net als op de weg – op 0,5 promille.
- Kijk goed om je heen**  
Let op tijdens het varen en kijk ook regelmatig achterom of je toevallig wordt opgelopen door een ander schip. Zie jij de schipper van een ander schip, dan kan hij jou ook zien.
- Houd het water schoon**  
Houd het water en de omgeving schoon: zorg dat afval niet overboord kan vallen en deponeer het op de daarvoor bestemde plekken zodat iedereen van een schone omgeving kan genieten.
- Ken je plek**  
Houd zoveel mogelijk stuurboordwal (= de rechterkant) van het vaarwater aan, dan vaar je nooit in de dode hoek van een vrachtschip. Vaar een duidelijke koers, verander niet plotseling van koers en verleen medewerking bij passeren.
- Check de regels**  
Op het water gelden regels. Zorg dat je op de hoogte bent van de vaarregels die van kracht zijn en houd je eraan!

**VOLG ONS OP SOCIAL MEDIA**  


**KLIJK VOOR MEER INFORMATIE OVER VEILIG VAREN OP**  
[WWW.VDJS.NL/ZWAAIEN](http://WWW.VDJS.NL/ZWAAIEN)



## Het blauwe bord



Het blauwe bord is bedoeld om duidelijk te maken hoe tegemoetkomende schepen elkaar veilig kunnen passeren. Op de rivieren ontmoeten grote schepen elkaar met of zonder blauw bord. In Nederland gelden verschillende reglementen: Voor de stromende rivieren zijn het er twee: het Rijnvaartpolitiereglement (RPR) en het Binnenvaartpolitiereglement (BPR). In deze brochure wordt uitgelegd hoe kleine schepen het beste met het blauwe bord van grote schepen kunnen omgaan. Voor Boven-Rijn, Pannerdensch Kanaal, Neder-Rijn, Lek en Waal staat dit in art 6.04 RPR beschreven. In art. 6.05 BPR wordt dit voor de Gelderse IJssel en Maas geregeld.

### Definities

Groot schip = een schip langer dan 20 meter  
Klein schip = een schip korter dan 20 meter  
Ontmoeten = naderen op tegengestelde koersen  
Opvaart = tegen de stroom van de rivier invaren  
Afvart = met de stroom van de rivier meevaren  
Uitwijken = van koers veranderen  
Bakboord op bakboord = een ontmoeting van schepen waarbij de bakboord zijanten van de schepen elkaar als het ware zien ('s nachts rood-op-rood)  
Stuurboord op stuurboord = een ontmoeting van schepen waarbij de stuurboord zijanten van de schepen elkaar als het ware zien ('s nachts groen-op-groen)

### Grote schepen

Op de grote rivieren mogen grote schepen zowel stuurboordwal als bakboordwal varen. Op deze rivieren staat vaak een sterke stroom. In de buitenbocht is dan de sterkste stroom, daarom mag een groot schip in de opvaart in de binnenbocht gaan varen. Het grote schip in de afvaart zal dan de buitenbocht kiezen (met meer stroom mée). Grote schepen steken dus herhaaldelijk over van de ene naar de andere oever.

*Let op: diepgeladen schepen die voldoende motorvermogen hebben kiezen opvarend soms wel de diepere buitenbocht.*

### Rechter- en linkerover:

Als u stroomafwaarts (dus met de stroomrichting mee) kijkt, is de rechterover aan stuurboord (rechts van u). De linkerover is dan aan bakboord (links van u). De termen linker- en rechterover worden vaak gebruikt in het marifoonverkeer.





## VERKEERSTEKENS OP HET WATER

### VERBODSTEKENS



In-, uit- of doorvaartverbod  
Vaarverbod, niet  
geldend voor klein  
schip zonder motor

Voorbijlopen  
verboden

Meren en ankeren  
verboden

Meren en ankeren  
binnen 20 m verboden

Verboden te ankeren

Verboden te meren

Verboden hinderlijke  
waterbewegingen  
te maken

Verboden buiten begrenzing  
te varen

Verboden voor  
motorschepen

Verboden voor  
kleine schepen

Verboden te  
waterskiën

Verboden voor  
zeilschepen

Verboden voor door  
spierkracht voort-  
bewogen schepen

Verboden voor  
zeilplanken

Einde vaarweg voor  
snelle boten zonder be-  
perking van snelheden

Verboden voor  
waterscooters

### GEBODSTEKENS



Verplichte  
vaarrichting

Verplicht  
stuurboordwal te  
houden

Verplichting om voor  
het bord te stoppen

Verplichting de vaar-  
snelheid te beperken

Verplichting een  
geluidsein te geven

Verplichting om op te letten

Gebod het scheep-  
vaartverkeer op het  
hoofdwater niet te  
hinderen

Verplichting  
uitvarende  
schepen  
niet te hinderen

Verplichting uit te  
luisteren op het aange-  
geven marifoonkanaal

### AANBEVELINGSTEKENS



Aanbeveling binnen de aan-  
gegeven begrenzing te varen

Aanbeveling te varen in de  
richting aangegeven door de pijl

### BEPERKINGSTEKENS



Beperkte waterdiepte,  
evt diepte in cijfers

Beperkte door-  
vaarhoogte,  
evt hoogte in cijfers

Beperkte breedte  
van vaarwater,  
evt in cijfers

Vaarwater ligt op 12 m  
van de oever

### AANWIJZINGSTEKENS, BIJKOMENDE TEKENS & TEKENS VAN KUNSTWERKEN



In-, uit- of doorvaren  
toegestaan

Hoogspanningslijn

Vrijvarende pont

Niet-vrijvarende pont

Meren en ankeren  
toegestaan aan  
zijde van het bord

Meren en ankeren  
toegestaan tot max  
breedte in meters

Ankeren toegestaan  
aan zijde van het bord

Meren toegestaan aan  
zijde van het bord



Plaats om te keren

Hoofdvaaarwater en  
nevenvaarwater

Einde van een verbod,  
gebod of beperking

Waarschuwing voor  
uitvarende schepen

Drinkwater voor  
schepen

Motorschepen  
toegestaan

Kleine schepen  
toegestaan

Waterskiën  
toegestaan

Zeilschepen  
toegestaan

Door spierkracht  
voortbewogen  
schepen toegestaan

Zeil/surfplanken  
toegestaan

Snel varen voor kleine  
schepen toegestaan

Waterscooters  
toegestaan

Marifoonkanaal voor  
nautische informatie

VEILIG VAREN DOE JE SAMEN

# VAAR BEWAARKAART



"Varen doe je Samen" - promotor van veiligheid op het water - heeft deze handige vaarbewaarkaart gemaakt. Hier zijn de basisregels voor het varen op de Nederlandse vaarwegen op een rijtje gezet. We wensen je veel vaarplezier en een behouden vaart! Kijk voor meer informatie over veilig varen op [www.varendoejesamen.nl](http://www.varendoejesamen.nl).

### ALGEMENE VAARTIPS

- Verander niet plotseling van koers en snelheid.
- Ga goed voorbereid op reis, gebruik actuele vaarkaarten en volg de weersverwachting.
- Gebruik op tijd de juiste navigatieverlichting.
- Zorg dat je rondom goed zicht hebt en kijk regelmatig achterom.
- Maak geen onnodige golfslag.
- Anker niet bij bruggen, sluizen, werkschepen met uitstaande ankers, onder hoogspanningskabels en in het midden van een vaarwater.
- Voorkom laven op drukke vaarroutes en houd het midden vrij voor grote schepen.
- Zorg dat je zichtbaar bent voor andere schepen.
- Vaar alcoholvrij. De wettelijke grens op het water ligt op 0,5 promille.
- Voor het besturen van snelle motorboten is een vaarbewijs verplicht. Dit zijn alle boten die sneller kunnen varen dan 20 km/u. De vaarbewijsplicht geldt ook voor niet-snelvarende boten die langer zijn dan 15 meter.
- Vaar vlot en veilig door brug en sluis.
- Blijf uit de buurt van visnetten. Deze worden meestal gemarkeerd door zwarte of gele vlaggetjes.
- Zwemmen in gedeeltes van de vaarweg bestemd voor de doorgaande vaart, bij bruggen, sluizen en wachtplaatsen is verboden.

### BRUGLICHTEN

**BRUGGEN IN BEDRIJF** Rode lichten geven altijd aan dat de doorvaart verboden is, tenzij er extra gele lichten branden. Dan mag je er wel doorheen.



Rood boven groen:  
doorvaart verboden  
maar wordt binnenkort  
toegestaan.



Indien tevens gele  
onderdoorvaartlichten:  
doorvaren mag zodra je  
dat qua hoogte kunt.



Groen: doorvaart  
toegestaan.



Doorvaart verboden.



Doorvaart gesloten brug  
toegestaan, tegenlig-  
gende vaart mogelijk.



Doorvaart gesloten brug  
toegestaan, voor  
tegenliggende vaart  
verboden.

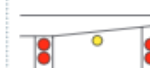
**BRUGGEN BUITEN BEDRIJF** Dubbele rode lichten geven altijd aan dat de brug niet wordt bediend en dat doorvaart verboden is, tenzij er extra gele lichten branden. Dan mag je er wel doorheen.



Brug is buiten bedrijf.  
Doorvaart verboden.



Doorvaart toegestaan.  
Tegenliggende vaart  
mogelijk.



Doorvaart gesloten brug  
toegestaan, tegenlig-  
gende vaart mogelijk.



Doorvaart gesloten brug  
toegestaan, voor  
tegenliggende vaart  
verboden.



WATERRECREATIE  
NEDERLAND



Deze kaart is ontwikkeld door "Varen doe je Samen!".  
Meer informatie is te vinden op: [www.varendoejesamen.nl](http://www.varendoejesamen.nl).  
Volg #vdjs ook via Facebook, Twitter, YouTube en Instagram.  
Meld je aan voor de nieuwsbrief: [www.vdjs.nl/nieuws](http://www.vdjs.nl/nieuws).  
Download gratis een digitale Vaarbewaarkaart via [www.vaarbewaarkaart.nl](http://www.vaarbewaarkaart.nl).



© Varen doe je Samen!  
Disclaimer: Hoewel deze uitgave met de grootst mogelijke zorg is samengesteld, kan "Varen doe je Samen!" geen aansprakelijkheid aanvaarden voor eventuele fouten. Je kunt geen rechten ontleenen aan de inhoud van deze uitgave.



# *Watersportonderzoek*

*Onderzoek naar de vraag-/gebruikerszijde van de watersportsector*

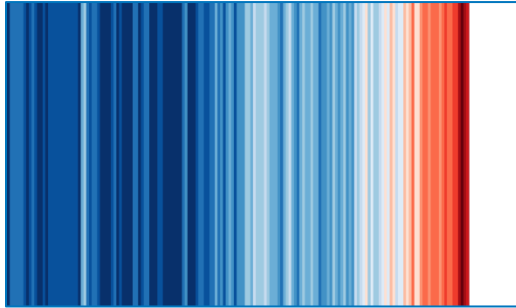
# Watersportonderzoek 2024

- 1x per 3 jaar
- Ontwikkelingen in beeld

Watersportvorm	Kajuit- motorboot	Kajuit- zeilboot	Sloep	Open boot	Open Zeilboot	Speedboot/ jetski	Surfen (wind/kite/ golf)	Roeien	Kanoën/ kajakken	Waterskien/ wakeboarden	Duiken	Suppen	Sportvissen *2)
Aantal watersporters (x 1.000)*1)	395	115	1.230	545	215	175	140	200	595	80	105	585	425
Percentage NL bevolking	2,8%	0,8%	8,6%	3,8%	1,5%	1,2%	1%	1,4%	4,2%	0,6%	0,7%	4,1%	3%
Percentage binnen watersportmarkt	11,8%	3,4%	36,6%	16,2%	6,5%	5,2%	4,2%	5,9%	17,8%	2,4%	3,1%	17,4%	12,7%

\*Voorbeeld resultaten uit Watersportonderzoek 2021

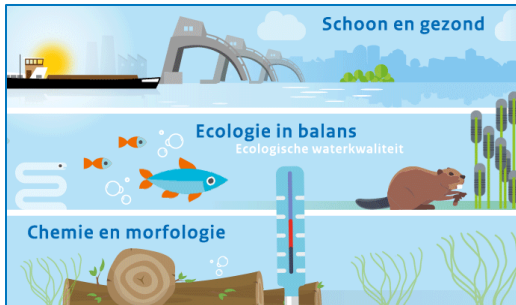
# Waterrecreatie toekomst



- Klimaat verandering
- Extremen – hitte stress
- Water afvoer/ waterberging
- Laag water
- Langer vaarseizoen
- Meer drukte – NL als waterland nog populairder



- Kleine watersport groeit
- Gezelligheid samen
- Dagrecreatie neemt toe
- Belang van rondjes EFG routes
- Geen bezit; huren/delen



- Schoon water
- Afval afgifte
- KRW maatregelen
- Natuurwaarden / ruimte rivier
- Vuilwaterafgifte punten
- Waterplanten problematiek
- Beheer & onderhoud



- Individualistische funsporten
- Nieuwe (extreme) watersporten: wingfoilen, foilen, kitesurfen, revivel windsurfen.
- Plek op het water: E-foilen



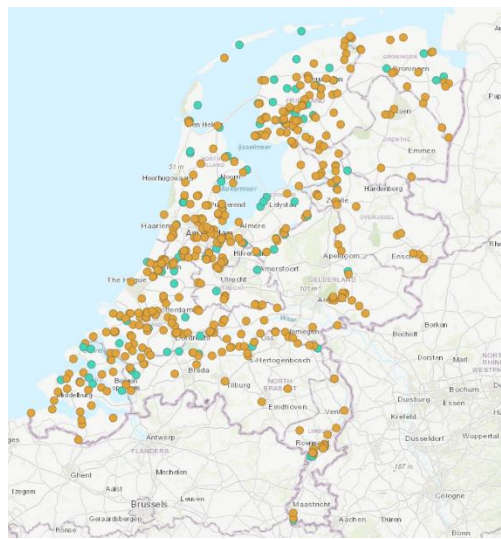
- Fossielvrij /Emissievrij
- HVO Clean Diesel
- Ombouwen/her-motoriseren
- Laadinfrastructuur openbaar en in havens
- Zonering e-vaar gebieden



- Luxe en comfort
- Hybride verblijven op het water – houseboats
- Jachthavens met extra's
- Minder jachten / zeilboten
- Veiligheid, ook ondermijning - criminaliteit

# HVO, fossielvrije brandstof

De fossielvrije brandstof ook wel HVO (Hydrotreated Vegetable Oil) genoemd, is voor 91% CO<sup>2</sup> vrij. Deze reductie zorgt niet alleen voor een schoner milieu, maar door zijn snelle verbranding is er ook voor veel minder rookontwikkeling.



## Vuilwater en afgiftevoorzieningen



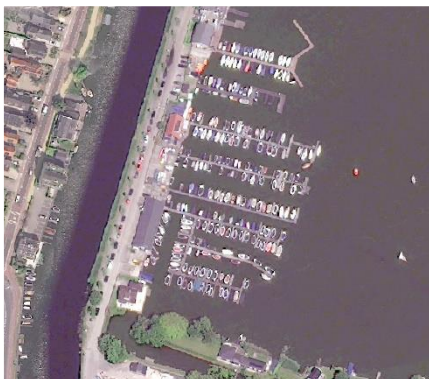


# Artificial intelligence

## *Boottellingen*

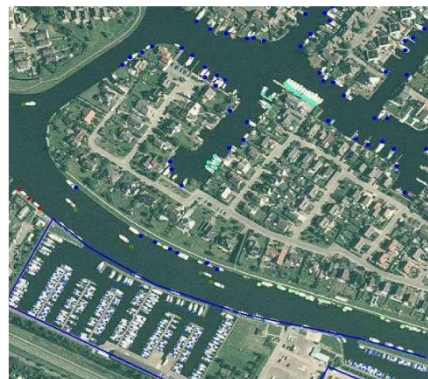
# Boten tellen met behulp van AI

Wat?



Tellen van het aantal recreatieve boten in Nederland

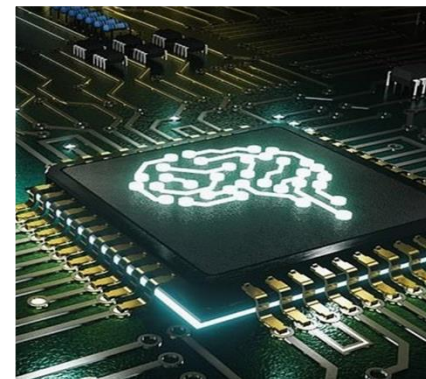
Waarom?



Deel van programma monitoring:  
up-to-date data over boten in Nederland

Laatste gegevens dateren uit 2015.  
Basis o.b.v. data uit 2008-2014

Waarom nu?



Verbeterde toegankelijkheid van de technologie (AI)

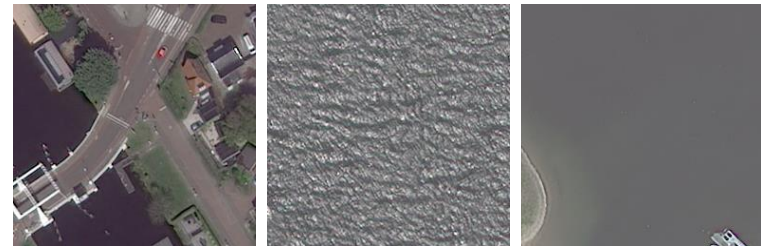
Welk doel?



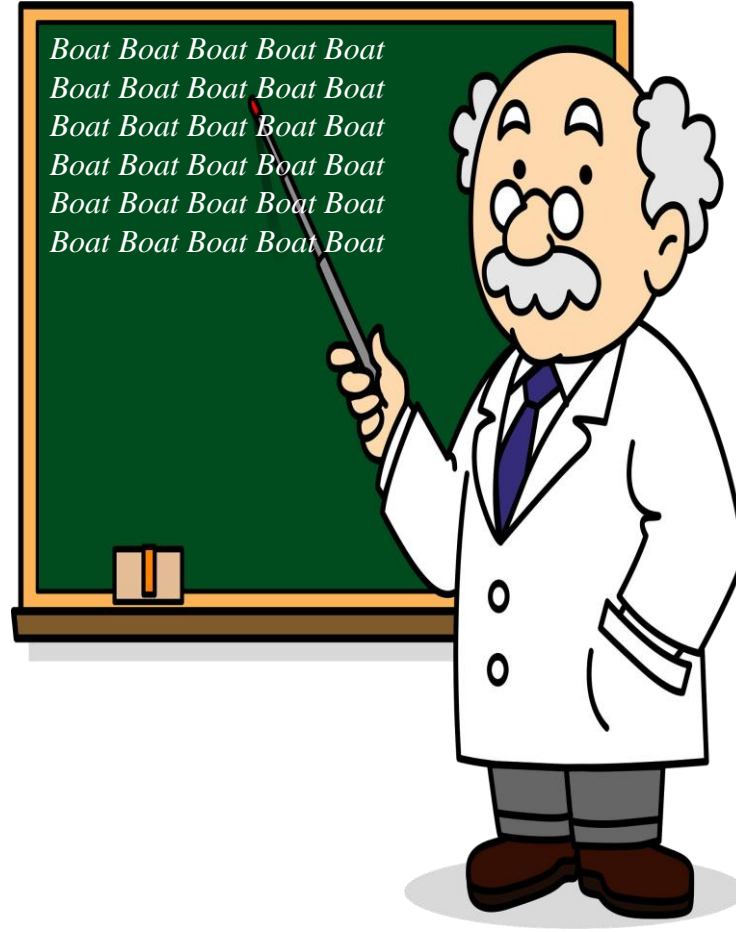
Data over waterrecreatie die we efficiënt kunnen updaten



## Model ontwikkeling



## Trainen van het model

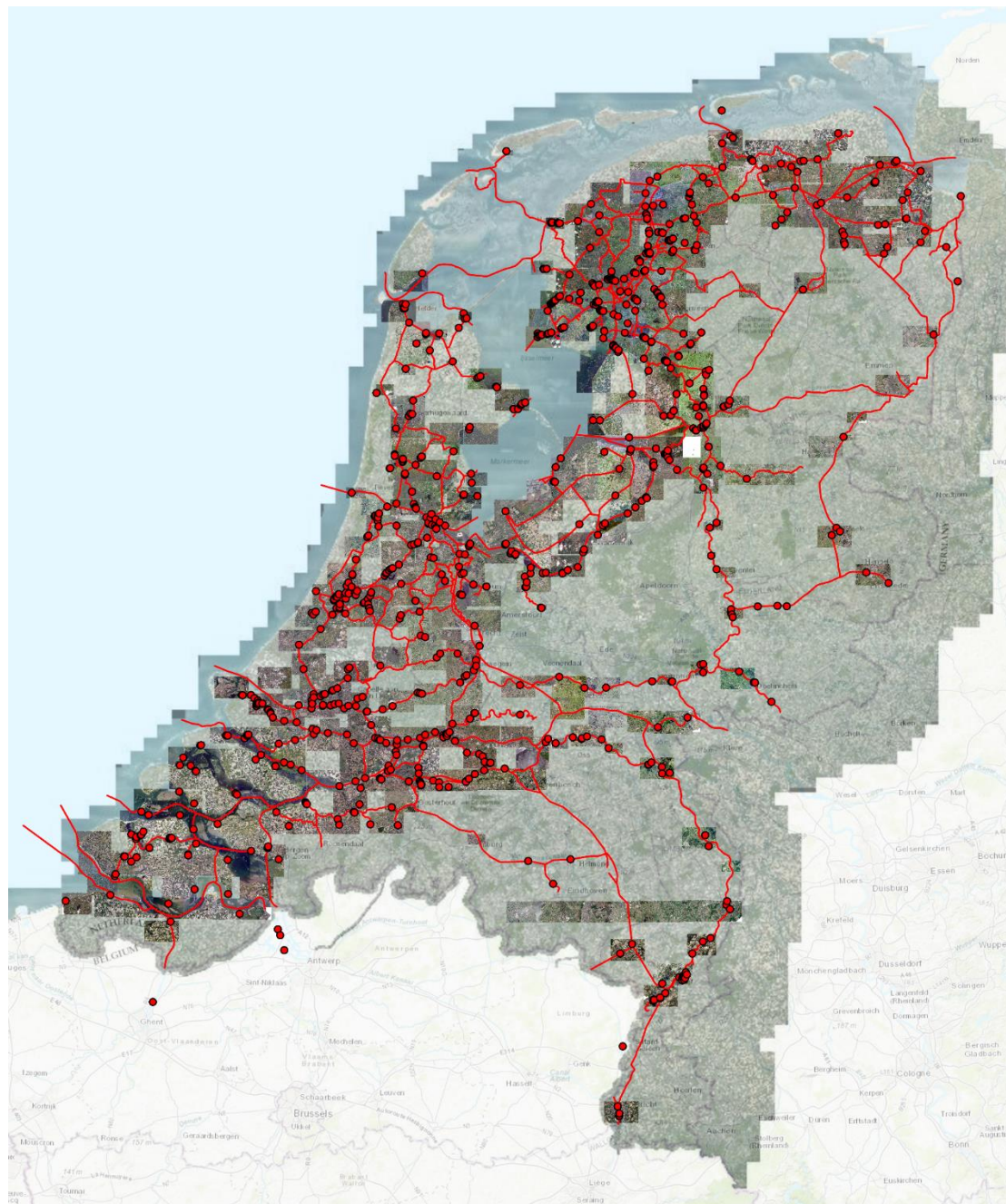


## Bruikbare satelietbeelden





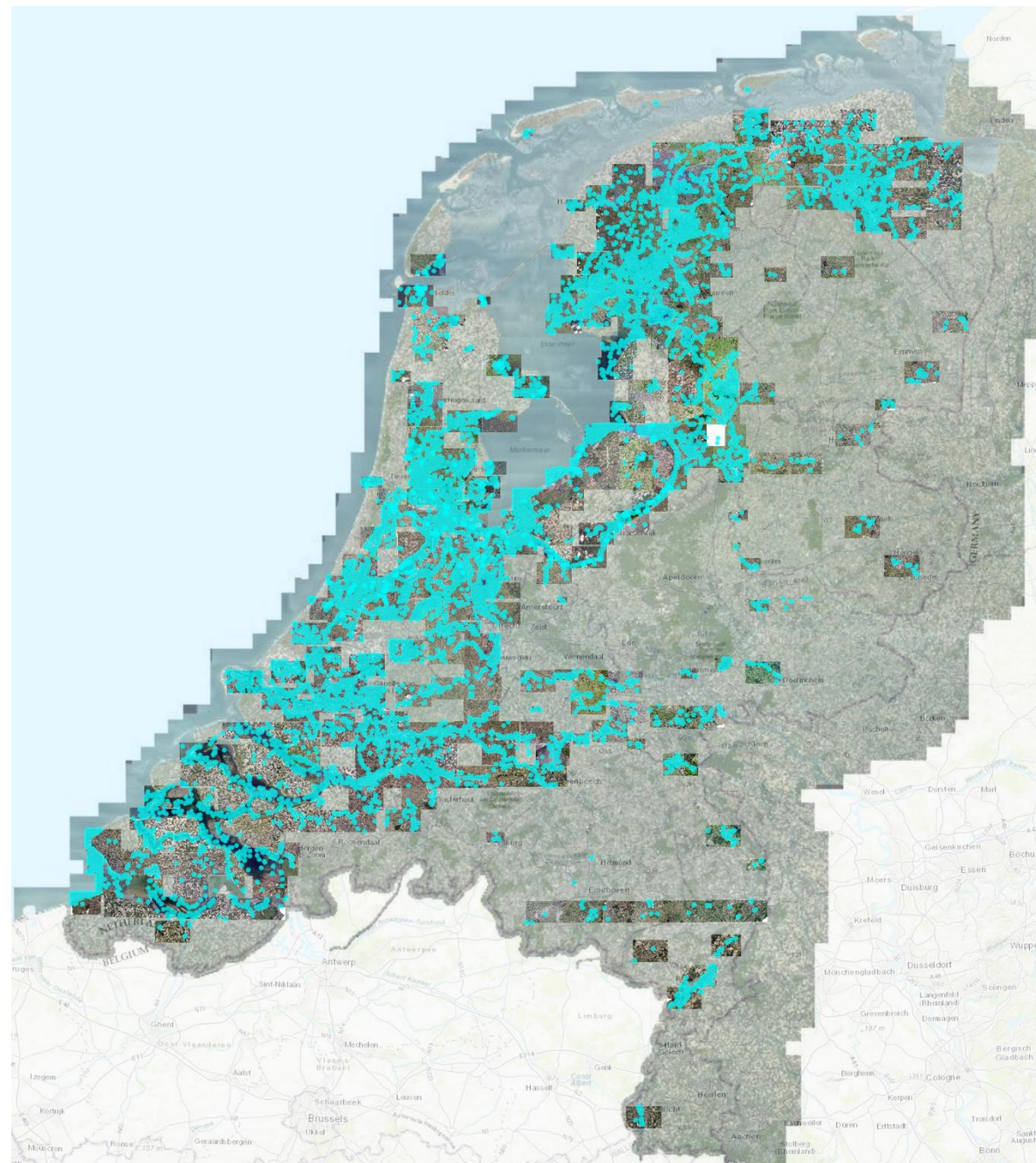
# LANDELIJKE ANALYSE MET HET AI MODEL

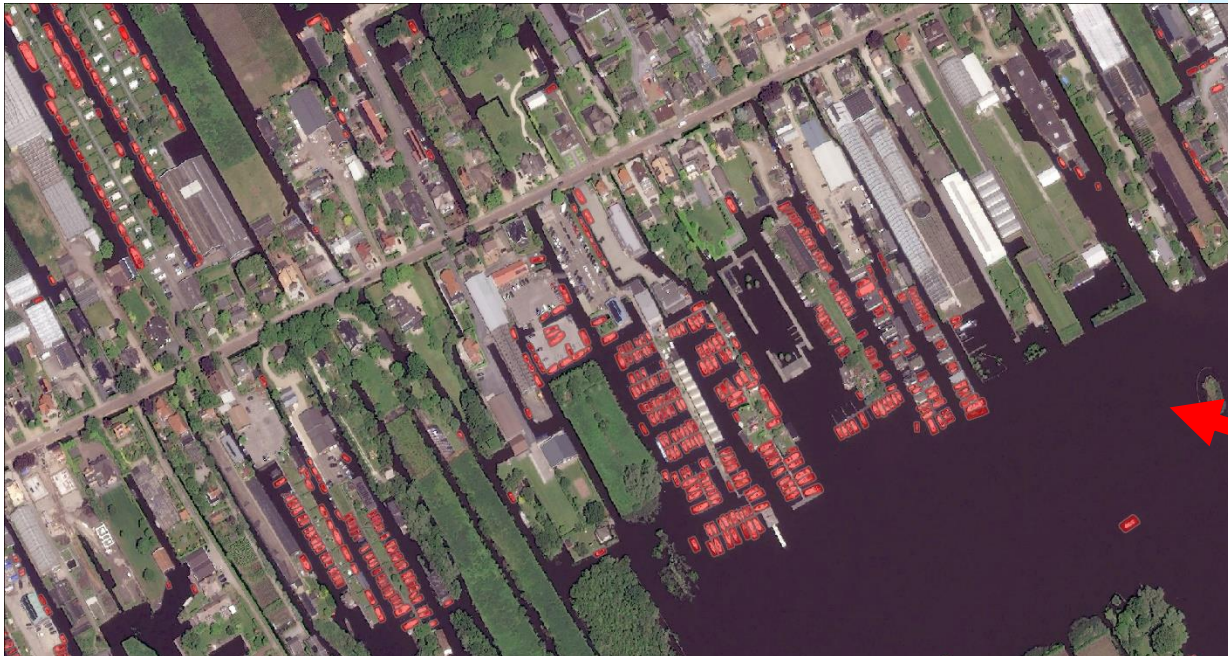


- **SATELLIETBEELDEN** VAN MEI / JUNI / JULI / AUGUSTUS 2023
- **DATALAGEN HAVENS & BRTN-NETWERK**
- **ANALYSE** BIJ HAVENS EN OMGEVING MET HET AI MODEL
- **HANDMATIGE ANALYSE** VAN EEN AANTAL GROTE WATEREN EN BRTN-VAARWEGEN

# LANDELIJKE ANALYSE MET HET AI MODEL

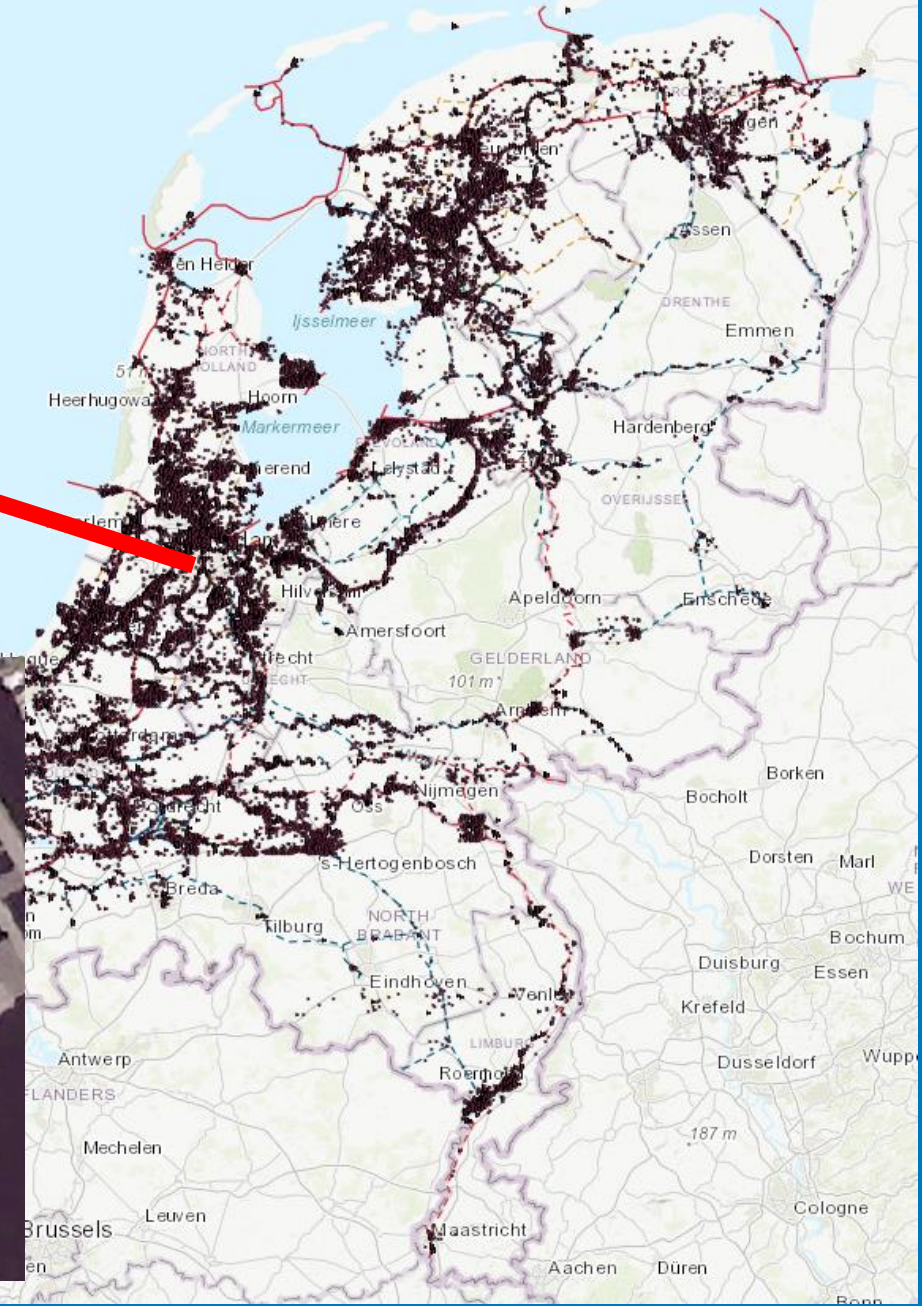
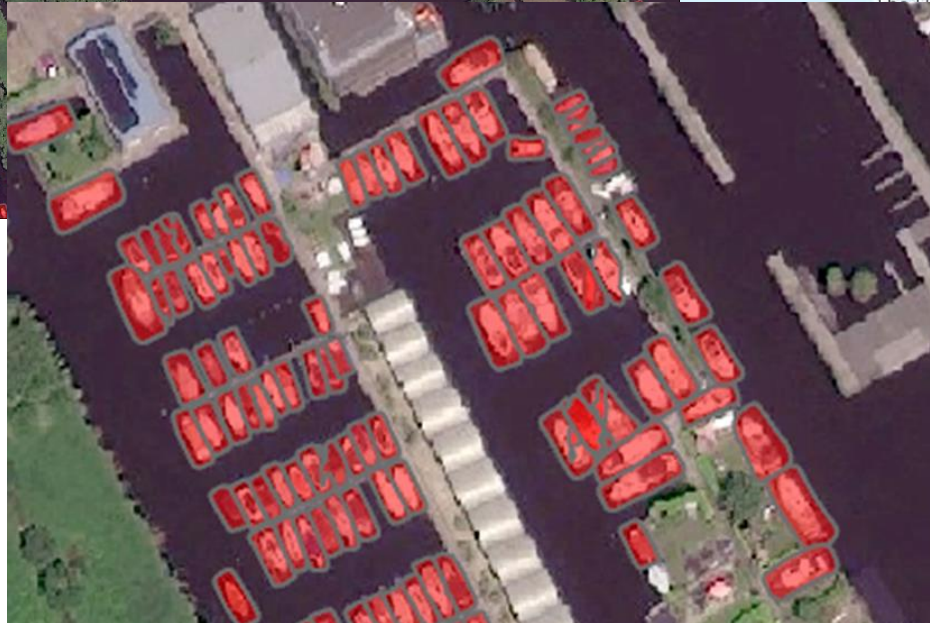
In het water: 200.000 boten  
Op het land: 30.000 boten





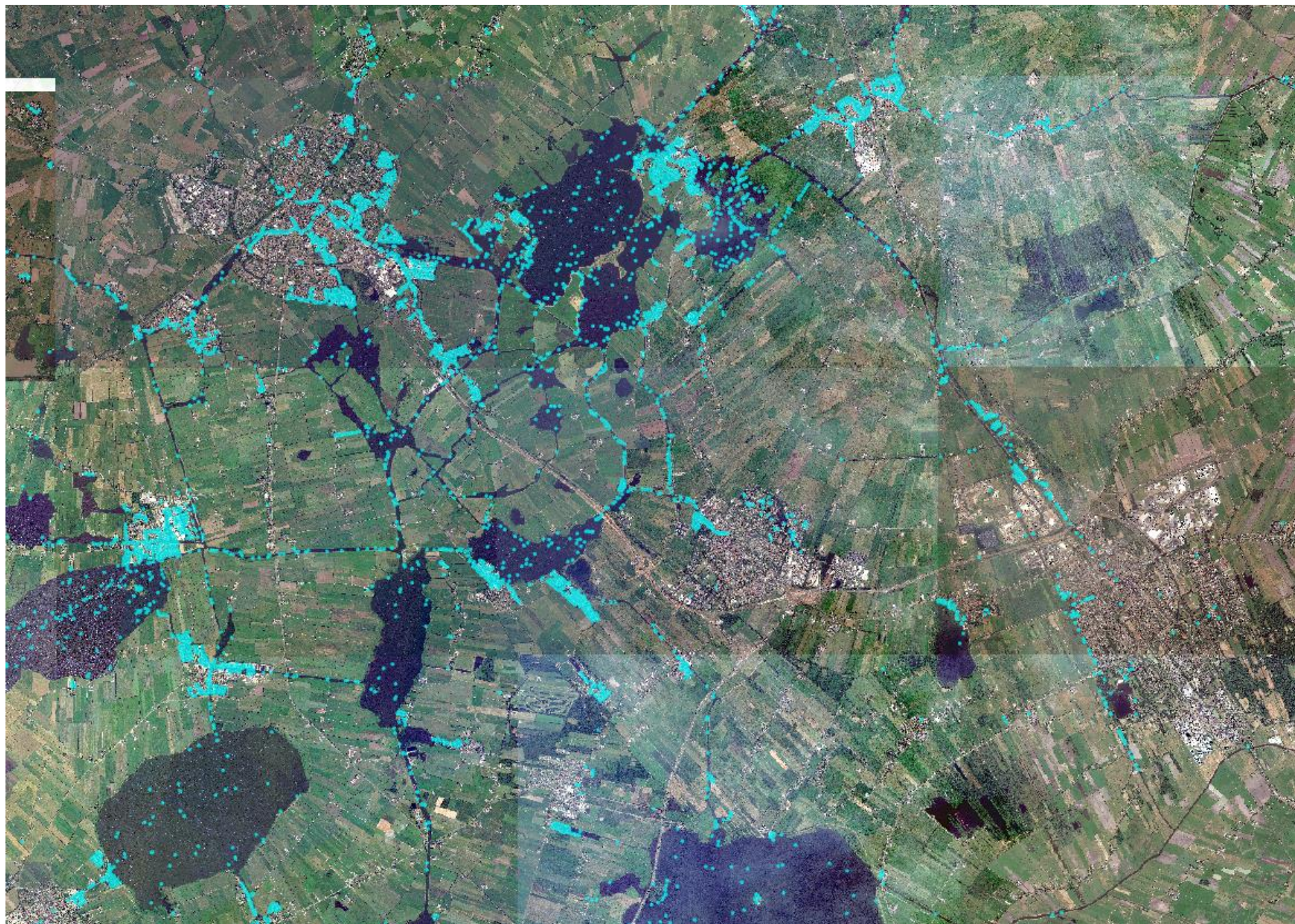
Deel Westeinderplassen  
496 boten

- *In haven*
- *Bij huis*



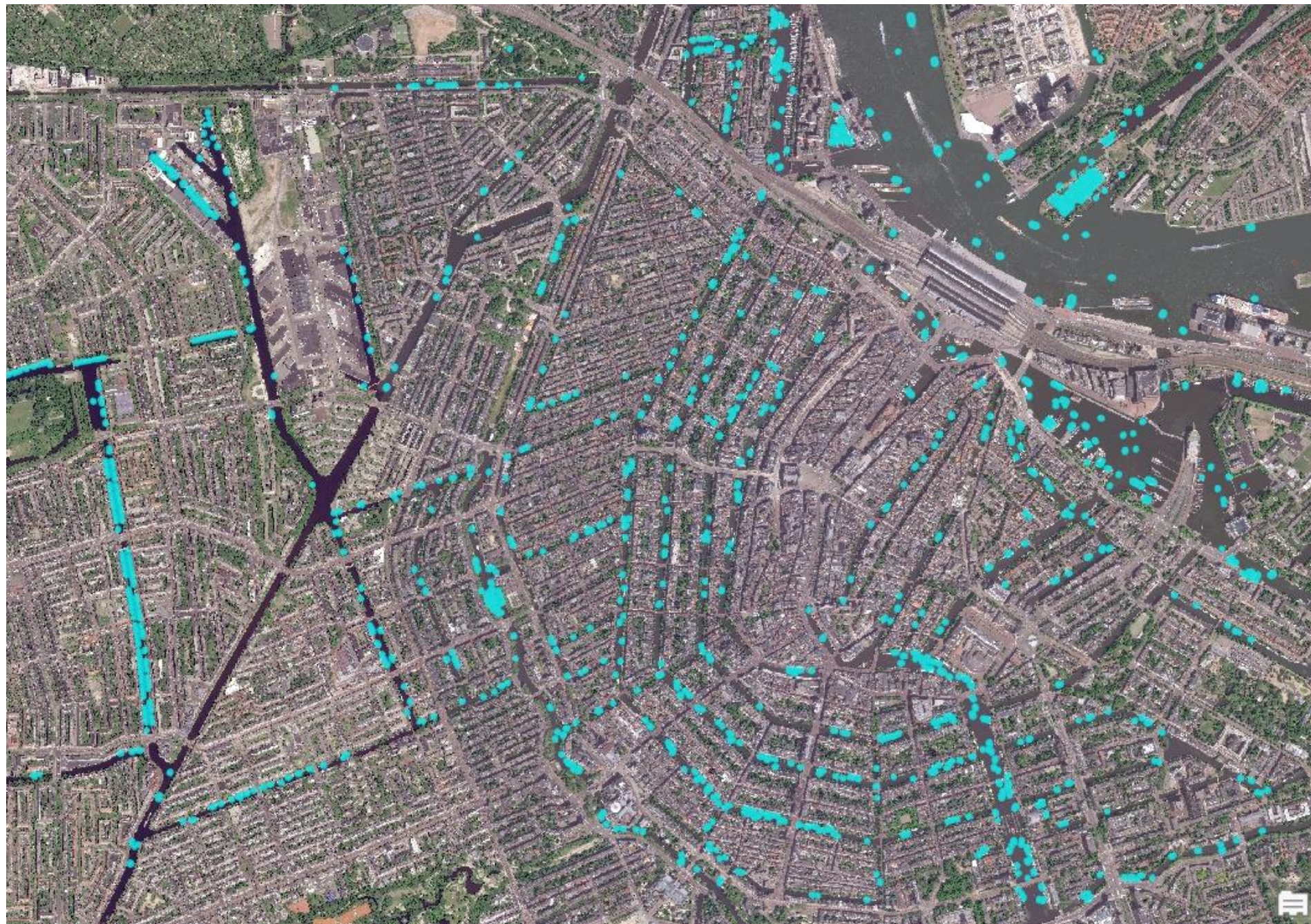
## *Ingezoomd:* Friese Meren

14.000 boten op deze  
9 satellietbeelden  
(in het water)



# Ingezoomd: Amsterdam centrumgebied

1500 boten op  
satellietbeelden  
(in het water)



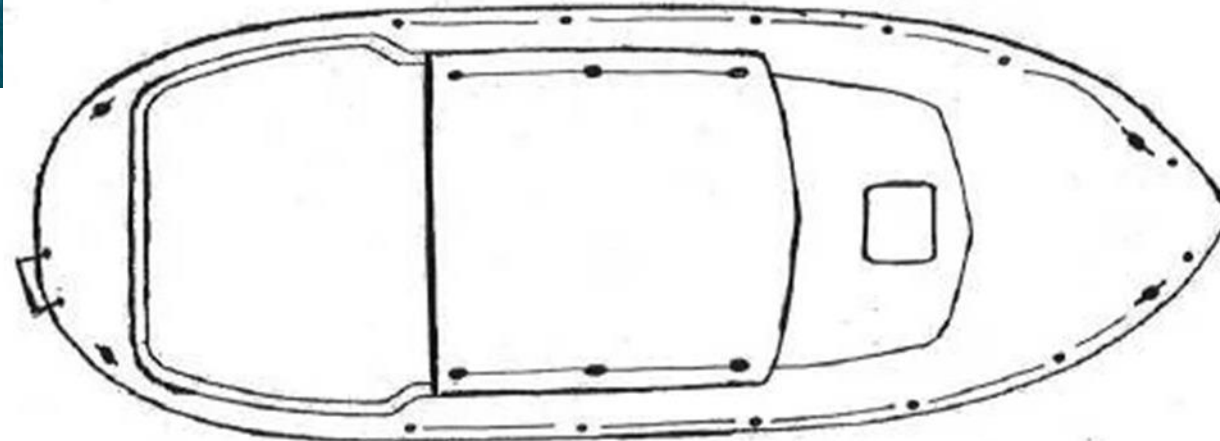
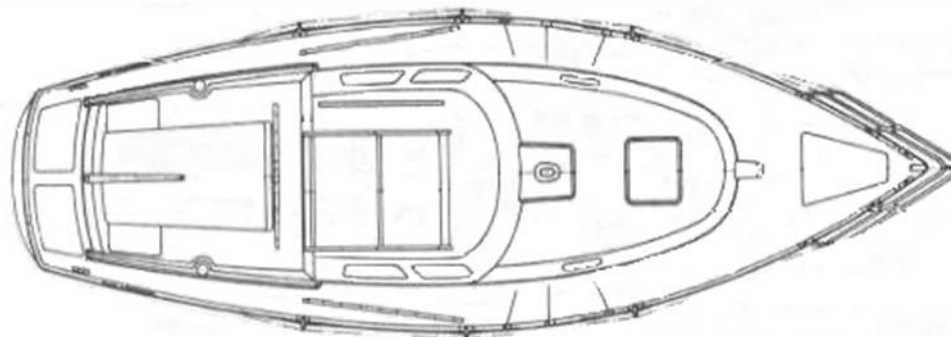
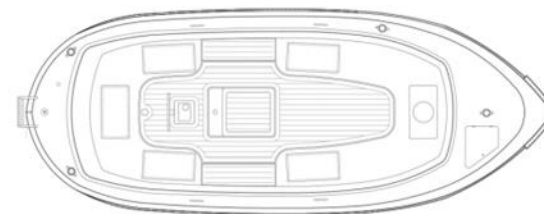
# Ingezoomd: Houtribhaven Lelystad

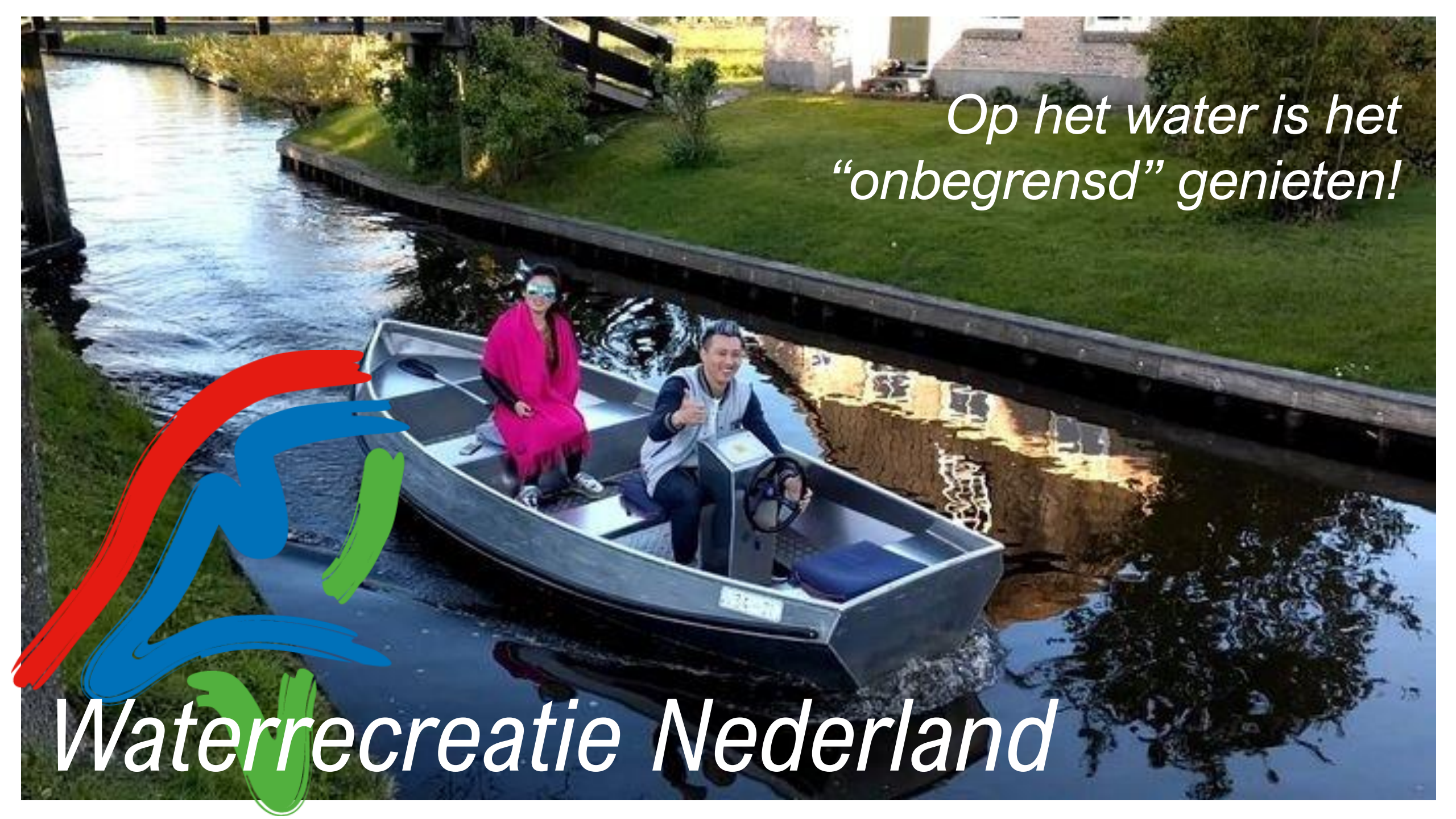
750 boten op  
satellietbeelden  
(in het water)



WATERRECREATIE  
NEDERLAND

# Scheepstypen naar rompvorm en lengte



A man and a woman are enjoying a boat ride on a narrow canal. The man is at the helm, steering the boat, while the woman sits beside him. The canal is bordered by lush green grass and trees, with a house visible in the background. The water reflects the surrounding scenery.

*Op het water is het  
“onbegrensd” genieten!*

The logo for Waterrecreatie Nederland features three stylized, overlapping brushstrokes in red, blue, and green, suggesting waves or water movement.

*Waterrecreatie Nederland*